

Udskriftsdato: mandag den 22. juni 2026

BEK nr 1413 af 23/06/2021 (Gældende)

Bekendtgørelse om fiskeri og fredningsbælter omkring Sjælland

Ministerium: Ministeriet for Fødevarer, Landbrug og Fiskeri

Journalnummer: Ministeriet for Fødevarer, Landbrug og Fiskeri, j.nr. 2021-1936

Bekendtgørelse om fiskeri og fredningsbælter omkring Sjælland

I medfør af § 30, stk. 1, nr. 1 og 3, § 31, § 32, stk. 1, og § 130, stk. 2, i lov om fiskeri og fiskeopdræt (fiskeriloven), jf. lovbekendtgørelse nr. 261 af 21. marts 2019, fastsættes:

§ 1. Fiskeri må ikke udøves inden for de i §§ 2-16 fastsatte fredningsbælter, jf. dog § 3, stk. 2, § 5, stk. 2-4, § 6, stk. 2, § 8, stk. 3, § 9, stk. 3, § 12, stk. 2 og 3, § 13, stk. 2 - 4, og § 15, stk. 2.

Stk. 2. De i §§ 2-4, 6-12, 14, 16, 17 og 22 anførte numre angiver det pågældende vandløbs vandløbsnummer i henhold til Danmarks Tekniske Universitet, Institut for Akvatiske Ressourcers planer for fiskepleje.

Stk. 3. I de ruseredskaber, som er nævnt i § 5, stk. 2, § 6, stk. 3, § 8, stk. 3, § 9, stk. 3, § 12, stk. 3, § 13, stk. 2, og § 18, skal der hele året være anbragt et spærrenet eller en stoprist, der skal fastgøres tætsluttende med kalv eller bøjle, og være anbragt og udformet således:

- 1) Spærrenet skal være anbragt i rusens forreste bøjle, idet nettets maskevidde højst må være 75 mm halvmaske (knude til knude).
- 2) Stopristen skal være af stål eller andet af Fiskeristyrelsen godkendt materiale og være monteret i forreste kalv med en ramme på 170 mm x 170 mm, og med et kryds, således at sidelængden i det enkelte hul ikke overstiger 85 mm.

Fredningsbælter - helårige

§ 2. Ved følgende vandløbs udløb er der fastsat helårige fredningsbælter, der omfatter vandområdet inden for en afstand af 500 m fra udløbet ved almindeligt dagligt højvande:

Højbro Å	02-01
Esrum Å	02-04
Nivå	02-11
Værebros Å	03-09
Hove Å	03-10
Maglemose Å	03-11
Kornerup Å	03-15
Lejre Å/Gevning Å	03-16
Ejby Å	03-31
Elverdamså	03-34
Truelsbæk	03-34a
Tuse Å	03-35
Halleby Å	04-19
Sukkerkanalen	04-19
Skensved Å	05-05
Vedskølle Å/Sortbækken	05-10
Tryggevælde Å	05-11
Vivede Mølleå	05-18
Fakse Å	05-19
Herredsbæk	05-21
Krobæk	05-22
Rødlersbæk	05-23
Even Å	05-24
Tubæk Å	05-25
Langerøds Bæk	05-29

Mern Å	05-31
Tude Å	06-05
Bjørnebækken	06-19
Saltø Å	06-21
Fuglebæk	06-30
Lollikebæk	07-04
Stensby Møllebæk	07-05

§ 3. Ved følgende vandløbs udløb er der fastsat helårlige fredningsbælter, der omfatter vandområdet inden for en afstand af 500 m fra udløbet ved almindeligt dagligt højvande:

Søborg Kanal (Gilleleje Havn)	02-03
Kikhanerende (Vedbæk Havn)	02-13
Sillebro Å (Marbæk Havn)	03-07

Stk. 2. Uanset stk. 1 er det i perioden 16. marts til og med 15. september tilladt at fiske med stang og undervandsfiske med lette håndredskaber, hvis det i øvrigt ifølge anden lovgivning ikke er forbudt.

Fredningsbælter - halvårlige

§ 4. I perioden fra den 16. september til og med den 15. marts er der ved følgende vandløbs udløb fastsat et fredningsbælte, der omfatter vandområdet inden for en afstand af 500 m, for Rønnebæk dog kun inden for en afstand af 150 m, fra udløbet ved almindeligt dagligt højvande:

Orebjerg Rende	02-02
Pandehave Å	02-05
Vesterbæk	02-06
Østerbæk	02-07
Egebæk	02-09
Orebjerg Bæk	03-28
Ellerenden	03-32
Vintre Møllebæk	03-33
Hørby Sørende	03-36
Svinninge Audebo kanalen	03-37
Sidinge Fjords nordkanal	03-40
Annebjerg Sørende	03-42
Gærde Å	04-05
Egemarkeløbet	04-08
Brejninge Å	04-11
Olsbæk	05-01
Karlstrup Møllebæk	05-03
Solrød Bæk	05-04
Møllerende	05-13
Kilde Å	05-17
Rønnebæk	06-24
Keldemose Bæk	07-02
Langebæk Møllebæk	07-03

Bakkebølle Bæk 07-06
Vintersbølle Bæk 07-07

Stk. 2. I Kalundborg Fjord er der i perioden fra 16. september til og med 15. marts fastsat et halvårligt fredningsbælte, der omfatter vandområdet inden for en afstand af 500 m fra Asnæsværkets kølevandsudløb (55° 39.828' N, 11° 4.275' Ø), jf. bilag 1.

Særlige fredningsbælter - helårige

§ 5. I Holbæk Fjord er der fastsat et særligt helårligt fredningsbælte i vandområdet vest for en linje markeret af kabelbåkerne ved Hørby Havn til kabelbåkerne ved Holbæk Havn (55° 43.211' N, 11° 42.429' Ø og 55° 44.087' N, 11° 42.264' Ø), jf. bilag 2.

Stk. 2. Uanset stk. 1 er fiskeri med ruseredskaber tilladt, jf. dog § 1, stk. 3. Dette gælder dog ikke i fredningsbæltet ved Tuse Å's udløb, jf. § 2. Rejeruseredskaber skal være monteret med 16 mm spærrenet.

Stk. 3. I et område, afgrænset mod vest af det i stk. 1. nævnte område til en linje i øst, afgrænset fra Tornehage (55° 44.006' N, 11° 46.007' Ø) og til Kirsebærhage (55° 44.665' N, 11° 46.184' Ø), jf. bilag 2, må der kun anvendes nedgarn som er bundsatte. Nedgarnene må ikke have en dybde over 1,5 m. Maskemålet skal mindst være 130 mm (helmaske). Registrerede erhvervsfiskere og bierhvervsfiskeres redskaber er dog undtaget.

Stk. 4. Uanset stk. 3 er anvendelse af sildenedgarn med maskemål på højst 70 mm (helmaske) tilladt.

§ 6. Ved udløbet af Vejlemølle Å (vandløbsnr. 03-30) i Vellerup Vig er der fastsat et særligt helårligt fredningsbælte på 500 m, jf. bilag 3.

Stk. 2. I vandområdet beliggende vest for fredningsbæltet ud til en linje fra 55° 43.851' N, 11° 51.414' Ø til 55° 44.167' N, 11° 51.426' Ø, er der fastsat et særligt helårligt fredningsbælte, jf. bilag 3.

Stk. 3. Uanset stk. 2 er fiskeri med stang, undervandsfiskeri med lette håndredskaber og fiskeri med ruseredskaber tilladt, jf. dog § 1, stk. 3.

§ 7. Ved udløbet af Græse Å (vandløbsnr. 03-06) og Havelse Å (vandløbsnr. 03-05) er der fastsat et særligt helårligt fredningsbælte, afgrænset i vest ved en linje fra Myrbjerg pynten (55° 53.145' N, 12° 3.327' Ø) til Topsøe pynten (55° 51.488' N, 12° 2.807' Ø), jf. bilag 4.

§ 8. Ved udløbet af Geddebækrenden (vandløbsnr. 03-13) i Roskilde Fjord (55° 39.383' N, 12° 3.514' Ø) er der fastsat et særligt helårligt fredningsbælte på 500 m, jf. bilag 5.

Stk. 2. I vandområdet, beliggende øst for fredningsbæltet ud til en linje fra det østligste punkt øst for Bistrup Parcelgaard (55° 40.001' N, 12° 3.714' Ø) til pynten nord for Roskilde havn (55° 39.326' N, 12° 4.217' Ø), er der fastsat et særligt helårligt fredningsbælte, jf. bilag 5.

Stk. 3. Uanset stk. 2 er fiskeri med ruseredskaber tilladt, jf. dog § 1, stk. 3.

§ 9. Ved udløbet af Helligrenden (vandløbsnr. 03-17) i Lejre Vig (55° 38.960' N, 11° 55.789' Ø) er der fastsat et særligt helårligt fredningsbælte på 500 m, jf. bilag 6.

Stk. 2. I perioden fra 16. september til og med 15. marts er det i stk. 1 nævnte fredningsbælte udvidet til 1000 m, jf. bilag 6.

Stk. 3. Uanset stk. 2 er fiskeri med stang og ruseredskaber tilladt, jf. dog § 1, stk. 3.

§ 10. Ved Ishøj Havn er der ved udløbet af St. Vejle Å (vandløbsnr. 02-17) fastsat et særligt helårligt fredningsbælte på 10 m ved indersiden af slusen og 30 m ved ydersiden af slusen (55° 36.536' N, 12° 22.743' Ø) samt et særligt helårligt fredningsbælte ved slusen mellem Ishøj Havn (55° 36.348' N, 12° 22.928' Ø og 55° 36.346' N, 12° 22.950' Ø) og Jægersø (55° 36.408' N, 12° 22.909' Ø og 55° 36.410' N, 12° 22.945' Ø), jf. bilag 7.

§ 11. Ved udløbet af Lille Vejle Å (vandløbsnr. 02-18) er der fastsat et særligt helårligt fredningsbælte på 50 m på begge sider af slusen, afgrænset ved linjerne fra 55° 35.881' N, 12° 21.318' Ø til 55° 35.861' N, 12° 21.406' Ø samt 55° 35.947' N, 12° 21.436' Ø til 55° 35.934' N, 12° 21.457' Ø, jf. bilag 8.

§ 12. Ved udløbet af Køge Å i Køge Havn (vandløbsnr. 05-08) er der fastsat følgende særlige helårlige fredningsbælter, der afgrænses således, jf. bilag 9:

- 1) Vandområdet fra broen på Carlsensvej til øst for gennemløbet, afgrænset ved linjen fra 55° 27.283' N, 12° 11.922' Ø til 55° 27.225' N, 12° 12.196' Ø.
- 2) 100 m på ydersiden af gennemløbet (55° 27.186' N, 12° 12.038' Ø) i den sydlige mole.

Stk. 2. I vandområdet øst for Toldbodvej og til en linje ved indsejlingen til Køge Havn (55° 27.492' N, 12° 12.698' Ø og 55° 27.422' N, 12° 12.665' Ø) må der højst hjemtages 1 ørred (*Salmo trutta*) og 3 aborre (*Perca fluviatilis*) pr. person pr. dag. Dette gælder dog ikke i fredningsbæltet nævnt i stk. 1.

Stk. 3. I vandområdet inden for en afstand af 100 meter til ydersiden af den sydlige mole fra indsejlingen til Køge Havn (55° 27.422' N, 12° 12.665' Ø) til gennemløbet af den sydlige mole (55° 27.186' N, 12° 12.038' Ø) er fiskeri med ruseredskaber tilladt, jf. dog § 1, stk. 3.

§ 13. I Præstø Fjord er der fastsat et særligt helårligt fredningsbælte, der omfatter vandområdet, som afgrænses således: Fra en ret linje fra Fedhage (55° 8.517' N, 12° 6.715' Ø) til den nordligste hofde ved Roneklint (55° 7.830' N, 12° 8.145' Ø) mod Fakse Bugt og en ret linje fra Maden på Feddet (55° 8.138' N, 12° 4.825' Ø) til Skibinge Hoved (55° 7.824' N, 12° 4.817' Ø), jf. bilag 10.

Stk. 2. I fredningsbæltet, jf. stk. 1, er fiskeri med ruseredskaber tilladt, jf. dog § 1, stk. 3.

Stk. 3. Der må i området vest for linjen fra Maden på Feddet (55° 8.138' N, 12° 4.825' Ø) til Skibinge Hoved (55° 7.824' N, 12° 4.817' Ø) højst anvendes 3 nedgarn med en samlet garnlængde på 135 m., der ikke må have en dybde over 1,5 m. Maskemålet skal være mindst 130 mm (helmaske) eller højst 90 mm (helmaske).

Stk. 4. I hele Præstø Fjord, vest for linjen fra Maden på Feddet (55° 8.138' N, 12° 4.825' Ø) til Skibinge Hoved (55° 7.824' N, 12° 4.817' Ø) må der højst hjemtages 1 ørred (*Salmo trutta*) og 3 aborre (*Perca fluviatilis*) pr. person pr. dag, dog er registrerede erhvervsfiskere og bierhvervsfiskere undtaget.

§ 14. Ved udløbet af Suså i Næstved Havnekanal (vandløbsnr. 06-22) er der fastsat et særligt helårligt fredningsbælte, der omfatter det trekantede vandområde inden for rette linjer mellem indsejlingen til Pouls Vig Havn (55° 12.467' N, 11° 41.771' Ø til 55° 12.521' N, 11° 42.707' Ø), nordspidsen af Gavnø (55° 12.175' N, 11° 42.430' Ø) og kanten af golfbanen ved Stenbæksholm (55° 12.347' N, 11° 43.151' Ø), jf. bilag 11.

§ 15. I Næstved Havn er der fastsat et særligt helårligt fredningsbælte, der omfatter vandområdet, afgrænset af Suså's udløb i havnebassinet og 300 m mod syd (55° 13.427' N, 11° 45.281' Ø og 55° 13.419' N, 11° 45.321' Ø), jf. bilag 12.

Stk. 2. Uanset stk. 1 er det tilladt at fiske med stang i perioden fra 16. marts til og med 15. september, hvis det i øvrigt ifølge anden lovgivning ikke er forbudt. Der må højst hjemtages 1 ørred (*Salmo trutta*) og 3 aborre (*Perca fluviatilis*) pr. person pr. dag.

§ 16. Ved udløbet af Fladsåen (vandløbsnr. 06-25) er der fastsat et særligt helårligt udvidet fredningsbælte, der omfatter vandområdet Fladstrand, afgrænset mod syd fra det smalleste sted i Karlsgab (55° 10.324' N, 11° 43.149' Ø) og 800 m ud, og afgrænset mod nord ved en linje vinkelret fra kysten ved den gamle skibsbro ved Gavnø Hoved til kysten på Sjælland (55° 11.700' N, 11° 43.926' Ø og 55° 11.644' N, 11° 44.451' Ø), jf. i bilag 11.

Områder med fiskeriregler

§ 17. I Tuse Å (vandløbsnr. 03-35), fra slusen til Tuse Å's udløb (55° 43.413' N, 11° 39.037' Ø), er det ikke tilladt at fiske efter, fange eller lande ørred (*Salmo trutta*), i perioden fra den 1. juli til og med den 15. januar.

§ 18. I Tempelkrogen i Isefjorden er fiskeri uden for de gældende fredningsbælter kun tilladt med stang og ruseredskaber, dog ikke dørgefiskeri, trolling og downrigging. Fiskeri med ruseredskaber er tilladt, jf. dog § 1, stk. 3.

Rejeruseredskaber skal være monteret med højst 16 mm spærrenet. Der må højst hjemtages 3 ørred (*Salmo trutta*) pr. person pr. dag.

§ 19. I Roskilde Fjord, i området syd for Eskils Ø afgrænset af linjerne (55° 44.075' N, 12° 3.905' Ø, 55° 44.073' N, 12° 4.069' Ø og 55° 44.627' N, 12° 4.781' Ø, 55° 44.714' N, 12° 5.661' Ø), jf. bilag 13, må der:

- 1) Højst hjemtages 3 ørred (*Salmo trutta*) pr. person pr. dag, dog undtaget registrerede erhvervsfiskere og bierhvervsfiskere.
- 2) Udøves fiskeri med nedgarn. Maskemålet skal mindst være 130 mm (helmaske) eller højst 90 mm (helmaske).

Stk. 2. Pighvar (*Scophthalmus maximus*) er fredet hele året til og med den 1. juli 2024.

§ 20. I Kattinge Vig, i området vest for en ret linje fra Askehoveds sydspids på Bognæs (55° 40.696' N, 12° 3.038' Ø) til nordligste landkending nord for Bistrup Parcelgård (55° 40.448' N, 12° 3.053' Ø), er fiskeri kun tilladt med stang og ruseredskaber, dog ikke dørgefiskeri, trolling og downrigging, jf. bilag 14.

§ 21. I Karrebæk Fjord, Krageholm Strøm og Dybsø Fjord, afgrænset af linjerne (55° 10.519' N, 11° 38.221' Ø, 55° 10.487' N, 11° 38.257' Ø og 55° 8.469' N, 11° 42.753' Ø, 55° 8.415' N, 11° 42.920' Ø samt 55° 7.471' N, 11° 43.120' Ø, 55° 7.463' N, 11° 43.172' Ø), jf. bilag 11, må der:

- 1) Højst hjemtages 1 ørred (*Salmo trutta*) og 3 aborre (*Perca fluviatilis*) pr. person pr. dag, dog undtaget registrerede erhvervsfiskere og bierhvervsfiskere.
- 2) Højst anvendes 3 bundsatte nedgarn med en samlet garnlængde på 135 m., der ikke må have en dybde over 1,5 m. Maskemålet skal mindst være 130 mm (helmaske) eller højst 90 mm (helmaske).
- 3) Ikke landes (hjemtages) gedde (*Esox lucius*). Fangede gedder skal straks genudsættes i frit vand så vidt muligt i levende tilstand.
- 4) Ikke udøves fiskeri med stangende redskaber, herunder undervandsfiskeri med håndredskaber.

§ 22. I Tude Å (vandløbsnr. 06-05), fra slusen til Tude Å's udløb (55° 23.358' N, 11° 13.525' Ø), er det ikke tilladt at fiske efter, fange eller lande ørred (*Salmo trutta*), i perioden fra den 1. juli til og med den 15. januar.

§ 23. Med bøde straffes den, der overtræder eller forsøger at overtræde § 1, stk. 1 eller stk. 3, § 5, stk. 2 eller stk. 3, § 12, stk. 2, § 13, stk. 2-4, § 15, stk. 2, eller §§ 17-22.

Stk. 2. Der kan pålægges selskaber m.v. (juridiske personer) strafansvar efter reglerne i straffelovens 5. kapitel.

§ 24. Bekendtgørelsen træder i kraft den 1. juli 2021.

Stk. 2. Bekendtgørelse nr. 781 af 29. maj 2020 om fiskeri og fredningsbælter omkring Sjælland ophæves.


Ministeriet for Fødevarer, Landbrug og Fiskeri, den 23. juni 2021

RASMUS PREHN

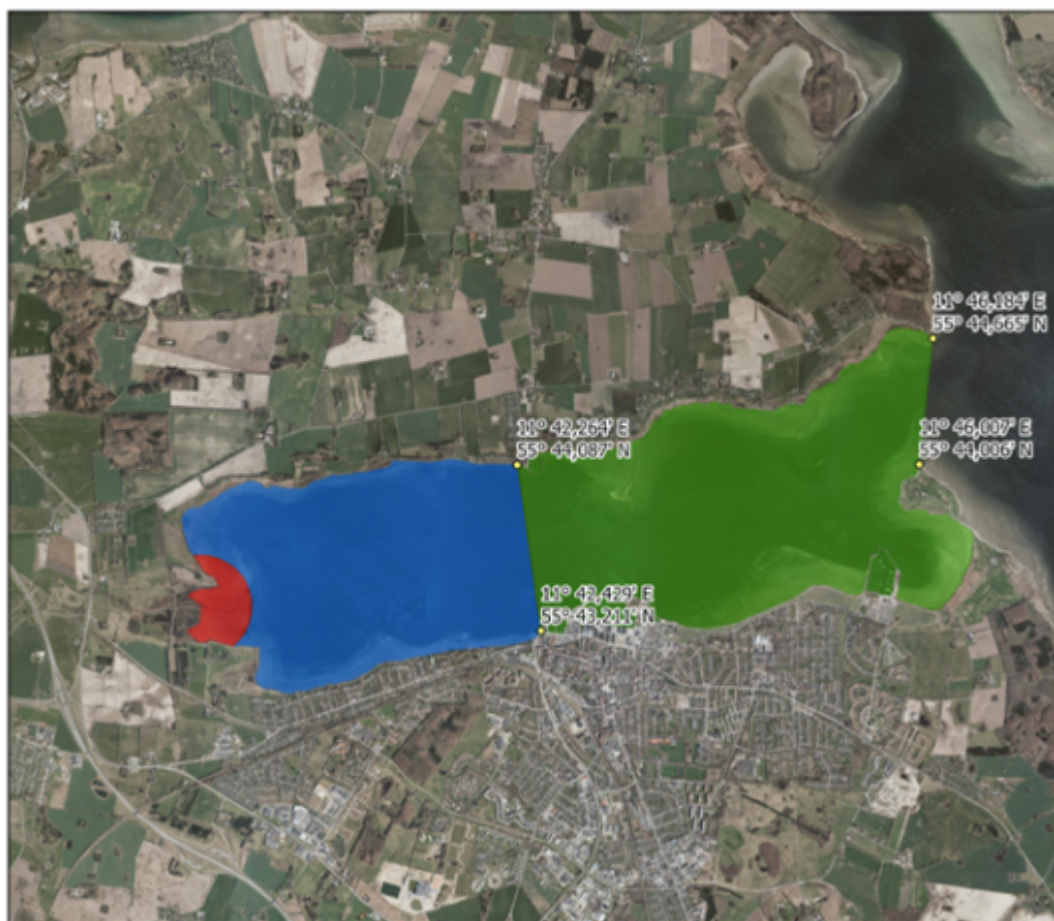
/ Nis Christensen




Kalundborg Fjord



 Fredningsbælte, jf. § 4, stk. 2



Holbæk Fjord



-  Fredningsbælte, jf. § 2
-  Fredningsbælte, jf. § 5, stk. 1-2
-  Fiskeribegrænsning, jf. § 5, stk. 3-4


Vellerup Vig



-  Fredningsbælte, jf. § 6, stk. 1
-  Fredningsbælte, jf. § 6, stk. 2




Græse Å og Havelse Å



 Fredningsbælte, jf. § 7




Geddebækrenden i Roskilde Fjord



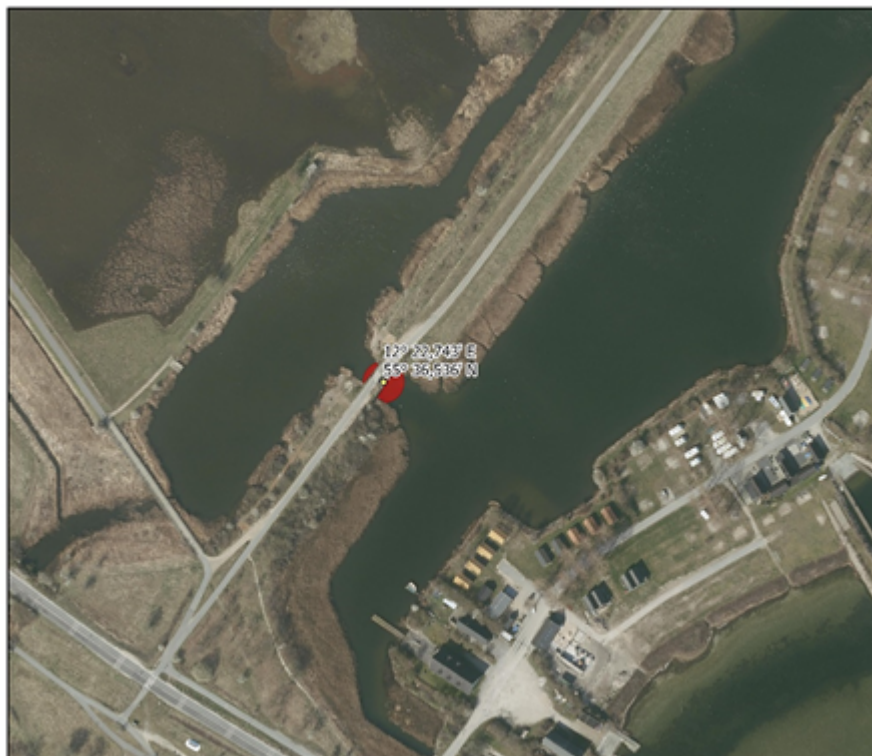
-  Fredningsbælte, jf. § 8, stk. 1
-  Fredningsbælte, jf. § 8, stk. 2
-  Fiskeribegrænsning, jf. § 19

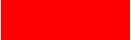
Helligrenden i Lejre Vig



-  Fredningsbælte, jf. § 9, stk. 1
-  Fredningsbælte, jf. § 9, stk. 2
-  Fiskeribegrænsning, jf. § 19


Ishøj Havn



 Fredningsbælter, jf. § 10

Lille Vejle Å



 Fredningsbælter, jf. § 11



Køge Å



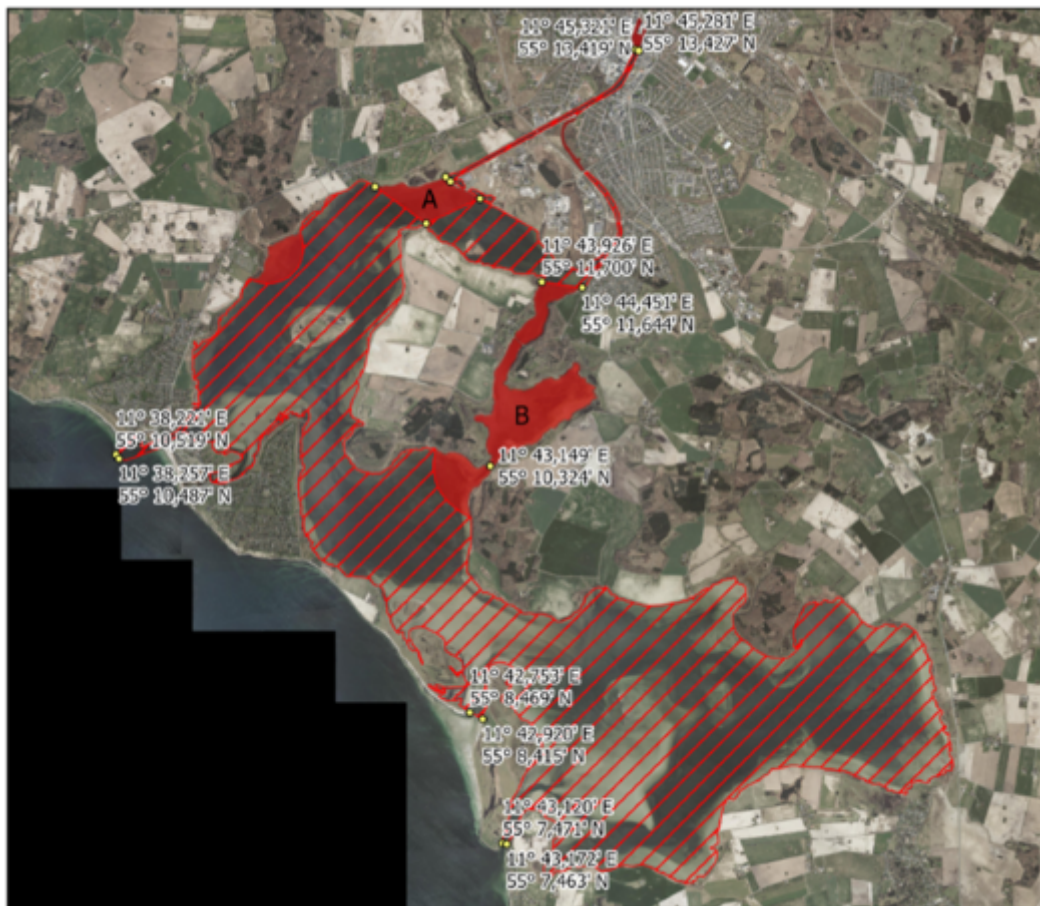
- Fredningsbælter, jf. § 12, stk. 1
- Fangstbegrænsning, jf. § 12, stk. 2
- Fiskeribegrænsning, jf. § 12, stk. 3

Præstø Fjord



-  Fredningsbælte, jf. § 13, stk. 1
-  Fiskeribegrænsning, jf. § 13, stk. 3 og 4



Suså/Næstved havnekanal, Fladså, Karrebæk Fjord, Krageholm Strøm og Dybsø Fjord



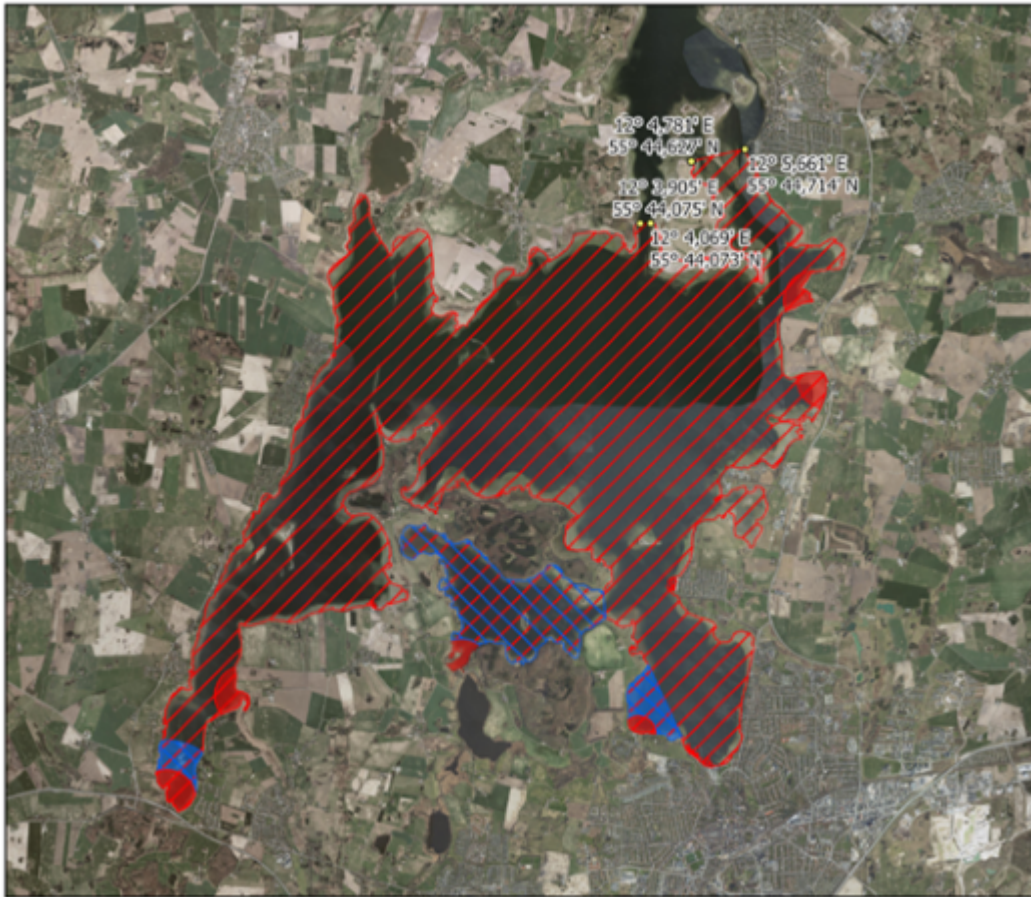
- A Fredningsbælte, jf. § 14
- B Fredningsbælte, jf. § 16
- Fiskeribegrænsning, jf. § 21

Næstved havnekanal






-  Fredningsbælte, jf. § 15
-  Fiskeribegrænsning, jf. § 21

Roskilde Fjord



Kattinge Vig



-  Fredningsbælte, jf. § 20
-  Fangst- og fiskeribegrænsning, jf. § 19
-  Fiskeribegrænsning, jf. § 18