

Udskriftsdato: mandag den 15. juni 2026

BEK nr 2306 af 03/12/2021 (Gældende)

Bekendtgørelse om landsplandirektiv for arealer til erhverv i Tårnby Kommune og Dragør Kommune inden for støjrestriktionsområdet omkring Københavns Lufthavn i Kastrup

Ministerium: By-, Land- og Kirkeministeriet

Journalnummer: Indenrigs- og Boligmin., j.nr. 2021-7395

Bekendtgørelse om landsplandirektiv for arealer til erhverv i Tårnby Kommune og Dragør Kommune inden for støjrestriktionsområdet omkring Københavns Lufthavn i Kastrup

I medfør af § 3, stk. 1, i lov om planlægning, jf. lovbekendtgørelse nr. 1157 af 1. juli 2020, fastsættes:

Kapitel 1

Formål

§ 1. Bekendtgørelsens formål er at muliggøre planlægning for erhverv på to specifikke arealer i Tårnby Kommune og Dragør Kommune inden for støjrestriktionsområdet omkring Københavns Lufthavn i Kastrup.

Kapitel 2

Afgrænsning

§ 2. Bekendtgørelsen gælder for de på bilag 1 viste arealer. Arealet i Tårnby Kommune er omfattet af matr.nr. 1, Kgs. Små Enge, Tårnby samt 3q, 6e, 6lf, 2alp, 2e, 7000t, 23a, 12c, 12e, 2a, 2f, 7e, 12d, 2alv og 7f Tømmerup By, Tårnby og alle parceller, der efter den 13. december 2021 udstykkes i området. Arealet i Dragør Kommune er omfattet af matr.nr. 32af, 50b, 50a, 32ag, 30v, 31ai, 149, 30g, 32d og del af 32a St. Magleby By, St. Magleby og alle parceller, der efter den 13. december 2021 udstykkes i området.

Kapitel 3

Anvendelse

§ 3. De i § 2 afgrænsede arealer må udlægges til byzone og må kun anvendes til erhverv og mindre tekniske anlæg til arealernes forsyning, som ikke begrænser Københavns Lufthavn, Kastrups drifts- og udviklingsmuligheder. Ved erhverv forstås f.eks. industri- og produktionserhverv, transport- og logistikvirksomheder og lagerfaciliteter. Arealerne kan derimod ikke udlægges til andre mere støjfølsomme erhverv såsom kontorer, institutioner, liberale erhverv, hotel, restauration mv.

Kapitel 4

Hovedstadsområdets planlægning

§ 4. Arealerne indgår i det ydre storbyområde, jf. bekendtgørelse nr. 312 af 28. marts 2019 om hovedstadsområdets planlægning (Fingerplan 2019).

§ 5. Den kommunale planlægning skal sikre, at:

- 1) Byudvikling sikrer sammenhæng med de eksisterende byområder og en klar grænse mellem by og land.
- 2) Byfunktioner, som på grund af arealudnyttelse, arbejdspladstæthed, størrelse eller besøgs mønstre har en intensiv karakter, ikke placeres inden for disse arealer.
- 3) Støjzonerne ved Københavns Lufthavn i Kastrup respekteres, jf. kortbilag T2 i Fingerplan 2019 og kortbilag 2 og 3 i cirkulære om udbygning af Københavns Lufthavn, Kastrup, samt bygge- og anvendelsesregulerende bestemmelser for områder, der er belastet af støj fra trafikken på lufthavnen af 30. april 1997 (Støj cirkulæret).

Kapitel 5

Retsvirkning

§ 6. Udnyttelse af de i landsplandirektivet beskrevne rammer kræver forudgående kommunal planlægning efter bestemmelserne i planloven.

Kapitel 6

Ikrafttræden og ophævelse

§ 7. Bekendtgørelsen træder i kraft den 13. december 2021.

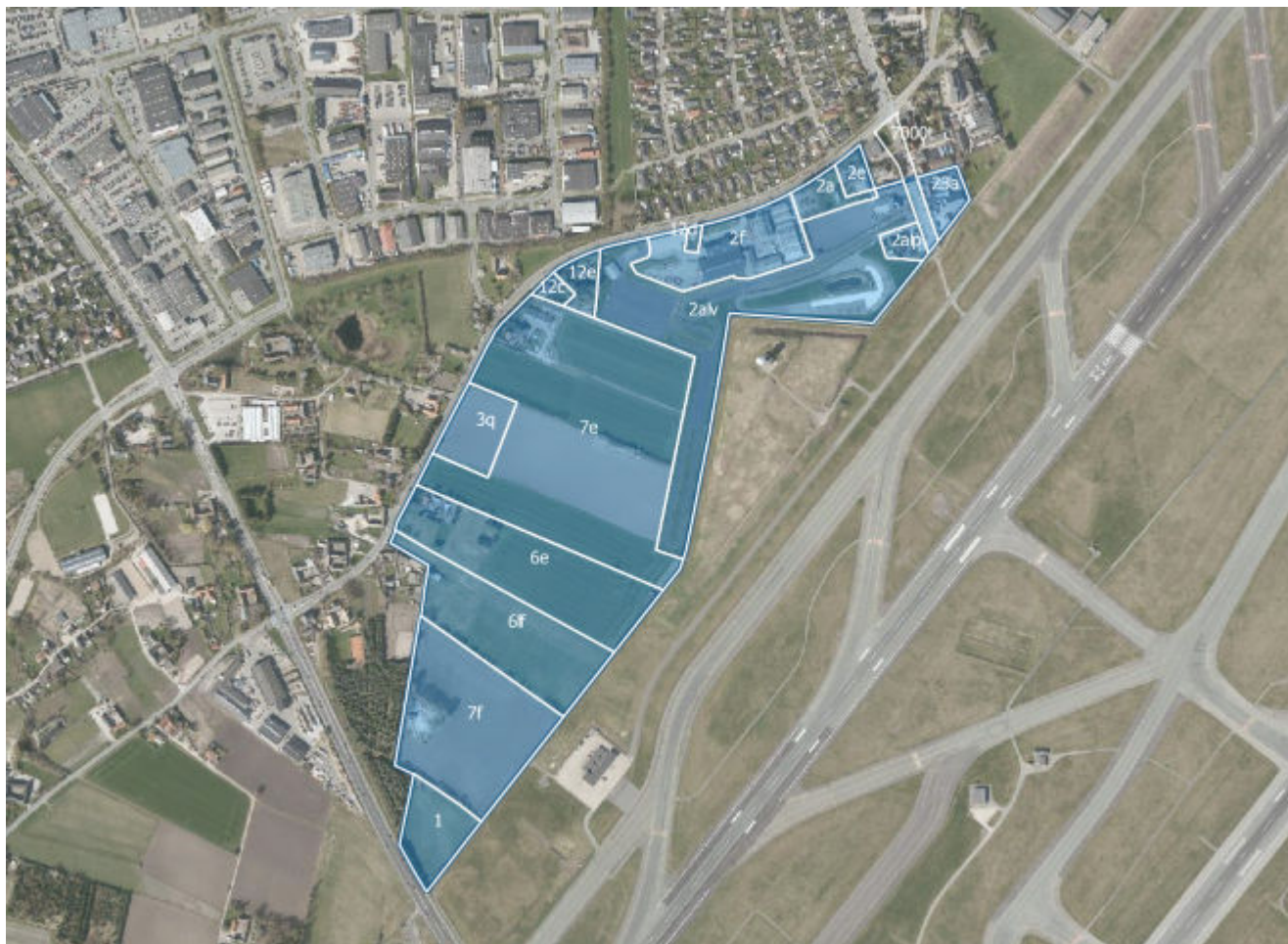
§ 8. For de i bilag 1 viste arealer ophæves Fingerplan 2019 bortset fra § 31 og erstattes af nærværende landsplandirektiv. For de i bilag 1 viste arealer ophæves § 16, stk. 1, nr. 1, i Støjcirculæret og erstattes af nærværende landsplandirektiv.

Indenrigs- og Boligministeriet, den 3. december 2021

KAARE DYBVAD BEK

/ Sigmund Lubanski

Afgrænsning af arealerne



Arealet der udlægges i Tårnby Kommune nordvest for lufthavnen (Kirstinehøj III)



Arealet der udlægges i Dragør Kommune syd for lufthavnen (ved A. P. Møllers Allé)