

Udskriftsdato: fredag den 19. juni 2026

BEK nr 532 af 22/04/2022 (Historisk)

Bekendtgørelse om ændring af bekendtgørelse om afmærkning af vejarbejder mv.

Ministerium: By-, Land- og Transportministeriet

Journalnummer: Transportmin.,
Vejdirektoratet, j.nr. 22/04517

Senere ændringer til forskriften

BEK nr 393 af 14/04/2025

Bekendtgørelse om ændring af bekendtgørelse om afmærkning af vejarbejder mv.

§ 1

I bekendtgørelse nr. 818 af 22. juni 2017 om afmærkning af vejarbejder mv., som ændret ved bekendtgørelse nr. 759 af 7. juni 2018, bekendtgørelse nr. 1091 af 31. oktober 2019 og bekendtgørelse nr. 1435 af 28. juni 2021, foretages følgende ændringer:

1. § 3, nr. 4-6, affattes således:

- »4) *Afmærkningsvogn (mobil afspærring)*: Fællesbetegnelse for tavlevogn, afspærringsvogn og TMA-system.
- 5) *Afspærringsvogn*: Køretøj, der anvendes til vognbaneafspærring i en eller flere vognbaner eller afspærring af nødspor.
- 6) *Akutte driftsmæssige opgaver*: Arbejdet gælder opgaver i og ved midterrabat på motorveje, som skal håndteres hurtigt. Det akutte arbejde må maksimalt have en varighed på 15 minutter. Det drejer sig om fjernelse af døde dyr, dækrester o. lign. Akutte driftsmæssige opgaver betragtes ikke som en akut trafikfarlig hændelse, færdselsuheld eller brand.«

2. § 3, nr. 31, affattes således:

- »31) *TMA (Truck Mounted Attenuator)*: Energiabsorberende enhed, og som er en del af TMA-system.«

3. I § 3 indsættes efter nr. 31 som nyt nummer:

- »32) *TMA-system*: Køretøj inklusiv TMA og vejafmærkning som på en afspærringsvogn.«
Nr. 32-36 bliver herefter nr. 33-37.

4. I § 27, stk. 3, ændres »TMA« til: »TMA-system«.

5. I § 32, stk. 2, 3. pkt., ændres »en TMA« til: »et TMA-system«.

6. I § 32, stk. 2, 4. pkt., ændres »TMA« til: »TMA-systemet«.

7. I § 41, stk. 2, ændres »TMA« til: »TMA-system«.

8. § 50, stk. 3, affattes således:

- »Stk. 3. I bilag 5 er vist hvorledes afmærkningsvognen er opbygget og hvilke mål de enkelte elementer skal have.«

9. § 50, stk. 5, affattes således:

- »Stk. 5. Godkendte variable færdselstavler, jf. bekendtgørelse om vejafmærkning samt *D 15 Påbudt passage* og *D 16 Valgfri passage*, må anvendes på afmærkningsvogne.«

10. I § 50, stk. 6, ændres »TMA« til: »TMA-system«.

11. I § 50, stk. 8, ændres »TMAer« til: »TMA-systemer«.

12. I § 50, stk. 11, ændres »en TMA« til: »et TMA-system«.

13. I § 50, stk. 12, ændres »TMAer« til: »TMA-systemer«.

14. § 53 affattes således:

»§ 53. Et TMA-system skal have en køreklar vægt på mindst 10,8 tons, når det anvendes på motorveje og motortrafikveje samt på veje med en permanent hastighedsbegrænsning på 90 km/h eller højere. På øvrige veje skal TMA-systemet have en køreklar vægt på mindst 4,5 tons.

Stk. 2. En TMA skal anvendes efter leverandørens anvisninger, og betjeningsvejledning til TMA'en skal forefindes i køretøjet.

Stk. 3. Et henstillet TMA-system skal være afbremset på for- og bagaksler, dog gælder det ikke for et TMA-system med en køreklar vægt på mindst 4,5 tons og mindre end 10,8 tons.

Stk. 4. En TMA skal være testet og godkendt efter Vejdirektoratets anvisning.«

15. I § 62, *stk. 12*, ændres »TMA« til: »TMA-system«.

16. § 86, *stk. 2*, affattes således:

»*Stk. 2. Z 93 Gult blinksignal* må ikke anvendes på *O 45 Spærrebom* opsat på selvstændige standere i nødspor på motorveje og motortrafikveje. Tilsvarende gælder for den lavtsiddende automatisk bevægelig vandret *O 45 Spærrebom* med 2 styk *Z 93 Gult blinksignal*, som sidder på TMA-system eller afspærringsvogn.«

17. I § 87, *stk. 2, 1. pkt.*, ændres »TMA« til: »TMA-system«.

18. I § 87, *stk. 2, 2. pkt.*, ændres »TMA« til: »TMA-systemet«.

19. I § 90, *stk. 1*, ændres »TMA« til: »TMA-system«.

20. *Bilag 4* affattes som bilag 1 til denne bekendtgørelse.

21. *Bilag 5* affattes som bilag 2 til denne bekendtgørelse.

§ 2

Stk. 1. Bekendtgørelsen træder i kraft den 1. maj 2022.

Stk. 2. Til og med den 31. december 2022 kan en TMA, der tidligere er accepteret anvendt og testet på baggrund af NCHRP 230 eller Manual for Assessing Safety Hardware 2009, bruges, jf. bekendtgørelse nr. 818 af 22. juni 2017 om afmærkning af vejarbejder mv.

Stk. 3. Fra den 1. januar 2023 skal en ny TMA være testet og godkendt efter Vejdirektoratets anvisninger.

Stk. 4. Til og med den 30. juni 2025 kan en TMA, der er testet på baggrund af den engelske standard UK TD49/07 »Requirements for lorry mounted crash Cushions«, godkendes efter vurdering af testen, jf. bekendtgørelse nr. 818 af 22. juni 2017 om afmærkning af vejarbejder mv.

Stk. 5. Til og med den 30. juni 2025 kan en TMA med en faktisk totalvægt på 4,5 tons anvendes jf. bekendtgørelse nr. 818 af 22. juni 2017 om afmærkning af vejarbejder mv.

Stk. 6. Til og med den 30. juni 2030 kan en TMA opfyldte NCHRP 350, testmetode 3-50, 3-51, og mindst en af to følgende: 3-52 og 3-53, jf. bekendtgørelse nr. 818 af 22. juni 2017 om afmærkning af vejarbejder mv.

Stk. 7. Fra den 1. januar 2028 skal et nyt TMA-system, have en køreklar vægt på mindst 10,8 tons og når de henstilles, være afbremset på for- og bagaksler.

Vejdirektoratet, den 22. april 2022

JENS HOLMBOE

/ Helga Theil Thomsen

Beskyttelsesniveauer

Beskyttelsesniveau	Sikkerhedsforanstaltning
1	E 53,4 Område med fartdæmpning (Folk på vejen) med anbefalet hastighed 20 km/h og hastighedsdæpende foranstaltninger.
2	Kantafmærkning eller baggrundsafmærkning (N 42, N 44, O 41,2, O 41,3, O 42, O 43, O 44 og O 45) *
3	Arbejdsfrit område \geq 1,0 m inkl. bredde af kantafmærkning.
4	Beskyttelsesmodul fx køretøj eller maskine med en køreklar vægt på mindst 10,8 tons **
5	Maskinelt vejarbejde udelukkende i køretøj eller maskine***
6	Trafikværn eller påkørselsdæmper ****
7	Sekundært trafikværn
8	Spærring af hele vejen eller en hel vejside på veje med midterrabat *****

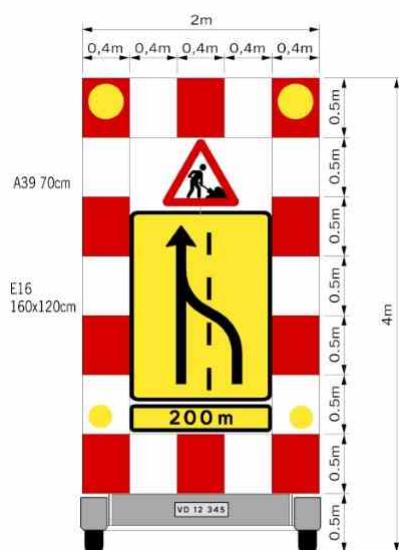
Figur 1. Sammenhæng mellem beskyttelsesniveauer og sikkerhedsforanstaltninger

- *) O 45 kan være monteret på afmærkningsvogn eller arbejdskøretøj.
- **) Beskyttelsesmodul med en køreklar vægt \geq 2 t kan anvendes, hvor hastigheden er 50 km/h eller lavere, ved nærmere angivne respektafstande.
- ***) Fjernbetjent maskine eller maskine med en køreklar vægt på mindst 1,5 tons og med fører/hjælpere udelukkende på dertil indrettede pladser, som effektivt sikrer mod personskade.
- ****) Ved længdeafspærring anvendes trafikværn, mens der ved tværafspærring kan anvendes påkørselsdæmpere fx dæksøjler med kædenet.
- *****) Fx ved overledning på motorveje.«

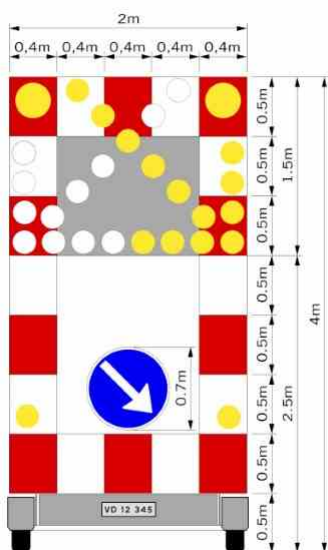
Krav til afmærkningsvogn

- 1) Afmærkningsvogn skal være udformet, som vist på figurerne 1-3.
- 2) Afmærkningsvogn skal have monteret en vandret, højtsiddende og en lavtsiddende *O 45 Spærrebom* med dimensionerne, som vist på figurerne 1-3. Den lavtsiddende *O 45 Spærrebom* skal være placeret højest 1,0 meter over terræn målt til overkant af *O 45*. Lodret *O 45 Spærrebom* skal have dimensionerne som vist på figurerne 1-3. Når bredden af afmærkningsvognen udføres mellem 2,0 og 2,5 meter, så skal *O 45* inddeles i fem lige store felter. *O 45 Spærrebom* skal udføres i materieltype 3. TMA-system og afspæringsvogn kan være forsynet med supplerende lavtsiddende automatisk bevægelig vandret *O 45 Spærrebom* og 2 styk *Z 93 Gult blinksignal*.
- 3) *O 45 Spærrebom* på afmærkningsvogn skal have røde felter i begge ender.
- 4) Afmærkningsvogn skal have et lavtsiddende *Z 93 Gult blinksignal* monteret i hver side i 1,0 - 1,5 meters højde over terræn målt til underkant af lysåbning samt et højtsiddende *Z 93 Gult blinksignal* monteret i hver sin ende af den højtsiddende *O 45 Spærrebom*. Disse fire *Z 93 Gult blinksignal* skal have en blinkfrekvens på 1,0 sekund og en blinkvarighed på 0,2 sekund eller en blinkfrekvens på 1,5 sekund og en blinkvarighed på 0,9 sekund. Lysstyrken af disse blinksignaler skal være den samme som for kryds og pile på TMA-system og afspæringsvogn.
- 5) *Z 93 Gult blinksignal* på afmærkningsvogn skal have en cirkulær lysåbning med et areal på mindst 250 cm². Blinkende kryds og lysende pile på afmærkningsvogn og andre køretøjer skal have en blinkfrekvens på 1,5 sekunder og en blinkvarighed på 0,6 sekunder.
- 6) Lysende pil og blinkende kryds skal være placeret i mindst 2,5 meters højde over terræn målt til underkant af lysåbning for de lavest placerede *Z 93 Gult blinksignal*, der udgør krydset eller pilen.
- 7) Når *D 16 Valgfri passage* anvendes, skal den lysende pil skiftevis være orienteret mod højre og

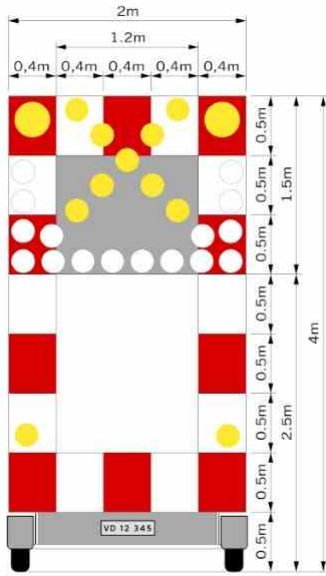
venstre.



Figur 1. Tavlevogn. Kun E 16 Vognbaneforløb må delvist dække de lodrette O 45 Spærrebom, hvis der er vist 3 eller flere vognbaner på tavlen.



Figur 2. Afspærringsvogn med færdseltavle samt gule blinksignaler, der kan vise blinkende lyspile orienteret mod højre eller mod venstre.



Figur 3. Afspærringsvogn med gule blinksignaler der kan vise blinkende kryds.«