



# Lovtidende A

2008

Udgivet den 16. april 2008

10. april 2008.

Nr. 244.

## Bekendtgørelse om afmærkning af vejarbejder mv.

I medfør af § 95, stk. 4, i færdselsloven, jf. lovbekendtgørelse nr. 1276 af 24. oktober 2007, § 6, stk. 1, i lov om offentlige veje, jf. lovbekendtgørelse nr. 671 af 19. august 1999, og § 24, stk. 3, i lov om private fællesveje, jf. lovbekendtgørelse nr. 670 af 19. august 1999, samt efter bemyndigelse i henhold til § 2, stk. 2, i lov om offentlige veje og § 10, stk. 1, i lov om private fællesveje, fastsættes:

### Kapitel 1

#### Definitioner mv.

§ 1. I denne bekendtgørelse forstås ved:

##### 1. Arbejdsområde:

Område, der afgrænses af arbejdssted (inkl. de nødvendige friarealer), færdselsarealer og rabatarealer, hvor arbejdsredskaber mv. er placeret. Ved arbejde i højden omfatter arbejdsområdet også det nødvendige friareal ved løfteredskabet. Indeholder arbejdsområdet udgravning uden afstivning eller anlæg stejlere end 1:1, skal et areal langs udgravningen mod trafikken med en bredde lig udgravningsdybden være indbefattet i arbejdsområdet.

##### 2. Arbejdsfrit område:

Område mellem et arbejdsområde og en afspærring mod kørebanen, hvor vejarbejdere ikke må færdes, og som skal holdes frit for materialer. Området må benyttes til færdsel for fodgængere og cyklister.

##### 3. Barrierer:

Særligt udformede tunge elementer, f.eks. betonelementer eller sandfyldte plastelementer, der anvendes til beskyttelse af vejarbejdere, men som ikke nødvendigvis opfylder kravene til trafikværn.

##### 4. Begrænsningslinje:

Linje, som markerer en gradvis indsnævring af en kørebane.

##### 5. Bevægeligt vejarbejde:

Kontinuerligt kørende vejarbejde og vejarbejde af kortere varighed (maksimalt 1 arbejdsdag på samme sted) således, at afmærkningen ikke skal stå natten over.

##### 6. Fri bredde:

Bredde, som er til rådighed for færdsel, f.eks. mellem sideforhindringer.

##### 7. Stationært vejarbejde:

Vejarbejde af længere varighed på samme sted mere end 1 arbejdsdag.

##### 8. Vejarbejde:

Arbejder, som foregår på vejarealet, og arbejder under, over eller uden for vejarealet, som medfører større eller mindre indskrænkning i trafikens normale bevægelsesfrihed, eller som nødvendiggør større agtpågivenhed eller hensyntagen fra trafikanternes side. Midlertidig råden over vejarealet sidestilles med vejarbejde i afmærkningsmæssig henseende. Vejarbejde omfatter ikke midlertidige vejafslutninger, overgangsstrækninger og lignende, som henligger i længere tid, uden at der arbejdes på dem, f.eks. etapeafslutninger på motorveje.

##### 9. Prioritering:

Giver den ene færdselsretning fortrin frem for den anden. Afmærkningen udføres ved hjælp af tavlerne *B 18 Hold tilbage for modkørende* og *B 19 Modkørende færdsel skal holde tilbage*.

##### 10. Tavler mv.:

Betegnelserne for færdselstavler, vejvisningstavler, kant- og baggrundsafmærkning mm., afmærkning på kørebanen mm. og signalanlæg refererer til bekendtgørelse nr. 784 af 6. juli 2006 om vejafmærkning. Betegnelserne for tavlestørrelse refererer til Vejregler for afmærkning med færdselstavler, hæfte 8, Tavleoversigt. Betegnelserne for materialetype refererer til bilag 3 i bekendtgørelse nr. 783 af 6. juli 2006 om anvendelse af vejafmærkning, Vejtavlers lystekniske egenskaber. Betegnelserne for teksthøjde refererer til bilag 1, Tilladte teksthøjder på midlertidig afmærkning med vejvisningstavler. Vejregler, herunder vejledninger og kommentarer samt yderligere oplysninger om afmærkning af vejarbejder mv., kan ses på hjemmesiden [www.vejregler.dk](http://www.vejregler.dk).

### Kapitel 2

#### Regler for samarbejde med politi m.fl.

§ 2. Ved pludselig opstået skade på offentlig vej eller bro kan vejbestyrelse/ vejmyndighed / vejejer uden forudgående samtykke foretage den nødvendige afmærkning. Politiet skal snarest underrettes om forholdet.

Stk. 2. Ved vejarbejde kan afmærkning foretages uden forudgående samtykke fra politiet, bortset fra afmærkning, der

vedrører ubetinget vigepligt i vejkryds, påbud om ensrettet færdsel, signalregulering, hastighedsbegrænsning, standsning og parkering.

*Stk. 3.* Politiet skal underrettes, når afmærkningen er etableret, og kan forlange denne ændret, såfremt det skønnes nødvendigt af hensyn til færdselssikkerheden. Ved større vejarbejder skal politiet endvidere underrettes, når arbejdet er afsluttet.

*Stk. 4.* Politiet skal foranledige, at manglende afmærkning etableres, og at uhensigtsmæssig afmærkning ændres.

*Stk. 5.* Vejbestyrelsen/vejmyndigheden skal fjerne eller ændre vildledende afmærkning hurtigst muligt.

*Stk. 6.* Ved alle vejarbejder, der medfører midlertidig lukning af veje, skal politi, brandvæsen, redningskorps og berørte busselskaber underrettes.

### Kapitel 3

#### *Afmærkningsplan, fri højde og fri bredde*

##### *Afmærkningsplan*

§ 3. Før et vejarbejde sættes i gang, skal der foreligge en plan for afmærkning af vejarbejdet, om tilsyn og vedligeholdelse, og med angivelse af adgangsveje til arbejdspladsen. Denne plan skal være godkendt af vejbestyrelsen/vejmyndigheden, og et eksemplar skal findes på arbejdspladsen.

##### *Fri højde*

§ 4. På veje, hvor den normale frihøjde er 4,5 m (Europaveje og hovedlandeveje), skal begrænsninger i denne afmærkes, uanset om frihøjden er større end 4,2 m.

##### *Fri bredde*

§ 5. Såfremt den fri bredde forbi et stationært vejarbejde er mindre end 3,0 m, skal vejen lukkes, evt. kun for visse trafikanttyper; mindre veje med ringe trafik dog kun, hvis den fri bredde er mindre end 2,6 m. Dette gælder dog ikke ved korte indsnævringer på mindre veje med ringe trafik.

*Stk. 2.* Såfremt den fri bredde er mellem 3,0 og 4,5 m, skal trafikken reguleres med prioritering eller signalregulering. På mindre veje med ringe trafik vil regulering med tegngivning normalt være tilstrækkelig.

### Kapitel 4

#### *Afmærkningens omfang og udførelse*

##### *Afmærkningens omfang*

§ 6. Arbejdsområdet skal indskrænkes ved arbejdstidsophør, hvor det er muligt, og afmærkningen reduceres tilsvarende. Afmærkningen skal løbende ændres i takt med vejarbejdets udvikling.

*Stk. 2.* Hvor den afmærkning af et vejarbejde, der er beskrevet i vejreglen, på grund af vejens forløb og oversigtsforhold ikke giver den nødvendige forvarsling, skal der foretages supplerende forvarsling, så trafikanterne bliver opmærksomme på vejarbejdet i rimelig afstand.

##### *Afmærkningens udførelse*

§ 7. Den del af en eksisterende afmærkning (navnlig hastighedsbegrænsninger), som ikke skal gælde under vejarbej-

det, skal fjernes eller overdækkes effektivt for at undgå at vildlede eller forvirre trafikanterne. Det er dog ikke nødvendigt at fjerne hvid længde- og pilafmærkning, når denne klart annulleres med gul afmærkning på kørebanen. Spærrelinjer, der leder trafikken direkte ind på arbejdsområdet, skal dog altid fjernes.

§ 8. I perioder, hvor der ikke arbejdes i arbejdsområdet (bortset fra frokostpauser o. lign.), skal den del af afmærkningen, som ikke er nødvendig, fjernes, tildækkes eller drejes på en sådan måde, at tavlens information ikke opfattes af trafikanterne.

§ 9. På dage, hvor der arbejdes, skal afmærkningen kontrolleres og vedligeholdes mindst 2 gange dagligt med rimeligt interval, herunder ved arbejdets begyndelse og ophør. På andre dage mindst 1 gang dagligt.

*Stk. 2.* På motorveje skal afmærkningen kontrolleres og vedligeholdes mindst 2 gange dagligt på alle dage.

*Stk. 3.* Kontrollen og vedligeholdelsen påhviler den, der forestår arbejdet.

§ 10. Al afmærkning af et vejarbejde skal fjernes umiddelbart efter arbejdets afslutning.

### Kapitel 5

#### *Færdselsregulering*

##### *Prioritering*

§ 11. Prioritering må kun anvendes, når arbejdsområdet er højst 100 m, og den fri bredde er mellem 3,0 og 4,5 m; på mindre veje med ringe trafik dog mellem 2,6 og 3,5 m.

##### *Signalregulering*

§ 12. Signalregulering skal benyttes, når kravene til prioritering ikke er opfyldt.

*Stk. 2.* Regulering med lyssignaler etableres i begge ender af arbejdsområdet. Ved større veje med nogen trafik og større veje med hurtig eller tæt trafik skal der være et signal i begge sider af vejen.

*Stk. 3.* Lyssignaler skal være i drift hele døgnet bortset fra den tid, hvor en eventuel regulering med tegngivning benyttes. Signaler skal tildækkes eller fjernes, når de ikke er i drift.

*Stk. 4.* Regulering med tegngivning udføres af en person i begge ender af arbejdsområdet, som udover den personlige afmærkning skal udstyres med et signalflag, signaltavle eller signallygte. Hvis de ikke kan se hinanden, skal de også udstyres med telefon- eller radioforbindelse.

*Stk. 5.* Hvor arbejdsområdet er kortere end 25 m, og oversigtsforholdene ikke kræver 2 personer, kan reguleringen udføres af 1 person placeret midt på den regulerede strækning.

*Stk. 6.* Der skal vises rødt flag, tavle eller lygte med rødt lys mod den trafikant, som skal stoppe, og der skal vises grønt mod den, som må køre.

*Stk. 7.* I lygtetændingstiden skal signalet gives med henholdsvis rødt eller grønt lys.

## Kapitel 6

### Afmærkningsmateriel

#### Generelle regler om afmærkningsmateriellet

§ 13. På motorveje skal alle tavler være i størrelse III, dog kan tavler, der på det enkelte arbejde følger efter *C 55 Lokal-hastighedsbegrænsning* »90 km/t«, være i størrelse II.

§ 14. På samme tavlestander må der højst opsættes 2 tavler med tilhørende undertavler for samme færdselsretning.

§ 15. Højden fra kørebane til underkant af nederste færdselstavle eller undertavle skal være mindst 1,0 m.

§ 16. Afmærkningsmateriellet skal være udført hensigtsmæssigt og have den til anvendelsen nødvendige styrke, holdbarhed og sikkerhed mod at vælte; og det skal være reflekterende efter gældende regler.

*Stk. 2.* På motorveje skal gul-sortede tavler være særligt synlige, men må ikke blænde trafikanterne. Gul-sortede tavler, der er udført i materialetype 4 eller tilsvarende, anses for at opfylde disse krav. På øvrige veje skal gul-sortede tavler være udført i materialetype 3 eller tilsvarende for at opfylde disse krav.

*Stk. 3.* Belysning af afmærkning må ikke opstilles på en sådan måde, at den blænder trafikanterne.

§ 17. Såfremt det arbejdsfrie område bruges til færdsel for gående og cyklister, skal der anvendes normalt afmærkningsmateriel.

§ 18. Hvis der undtagelsesvis anvendes betonklodser som tavle fod i nødspor, skal der enten etableres hastighedsbegrænsning på 50 km/t, eller tavlefoden skal beskyttes med autoværn.

#### Advarselstavler

§ 19. Advarselstavler ved vejarbejder skal have en sidelængde på mindst 70 cm. *A 39 Vejarbejde* kan dog anvendes i 50 cm størrelse på mobil afspærring med lypil på andre veje end motorveje.

*Stk. 2.* På motorveje opsættes advarselstavler ved begge sider af kørebanen ca. 200 m og ca. 400 m foran farestedet.

*Stk. 3.* På stier og inden for tættere bebygget område, hvor den tilladte hastighed er 60 km/t eller lavere, opsættes tavlerne normalt 50 m foran farestedet. Hvor trafikanterne ikke, eller kun vanskeligt, kan erkende farestedets beliggenhed, skal afstanden angives på undertavle. Dette skal altid gøres, når afstanden er større end 100 m.

*Stk. 4.* Hvor *A 39 Vejarbejde* anvendes ved vejarbejde uden for kørebanen, og tavlen kan ses fra kørebanen, skal tavlen, forsynes med undertavle, f.eks. med teksten »På cykelsti«, »På fortov«, »I nødspor«.

#### Forbudstavler

§ 20. Tavle *C 61 Standsning forbudt* skal forsynes med undertavle *UC 60*, der angiver restriktionens udstrækning.

### Oplysningstavler

§ 21. Ved ændring af antallet af vognbaner, og hvor disse får et unormalt forløb, skal tavle *E 16 Vognbaneforløb* anvendes i stedet for *A 43 Indsnævret vej* på veje med hurtig og tæt trafik.

*Stk. 2.* Som midlertidig afmærkning skal tavlen udføres med sorte pile på gul bund. Længdeafmærkning skal anføres med sort og rabatter med hvidt omgivet af sort kontur.

*Stk. 3.* Ved vejarbejder i kryds eller rundkørsler kan *E 53,4 Vejkrydsområde med fartdæmpning* anvendes, når der arbejdes direkte på det trafikerede areal, eller hvis der er risiko for, at de, der arbejder på vejen, træder ud i det trafikerede areal.

*Stk. 4.* *E 53,4* skal tages ned i perioder, hvor der ikke arbejdes på et af de i stk. 3 nævnte to trafikerede arealer. Det gælder dog ikke ved ophold i arbejdet på eller under 30 minutter.

*Stk. 5.* *E 53,4* udføres med gul baggrundsplade med bredde 90 cm og højde 120 cm. Tavle *E 53, Område med fartdæmpning* med bredde 40 cm og højde 50 cm indsættes på baggrundspladen sammen med teksten ”Folk på vejen”. Tekst skal være udført med Dansk Vejstavleskrift, versalhøjde 12 cm. *Z 93 Gult blinksignal* monteres midt på baggrundspladens øverste kant.

*Stk. 6.* *E 53,4* placeres i alle berørte trafikretninger og mindst 10 m før arbejdsarealet. Zonen skal omfatte alle de trafikretninger der passerer arbejdsområdet.

#### Vejvisningstavler

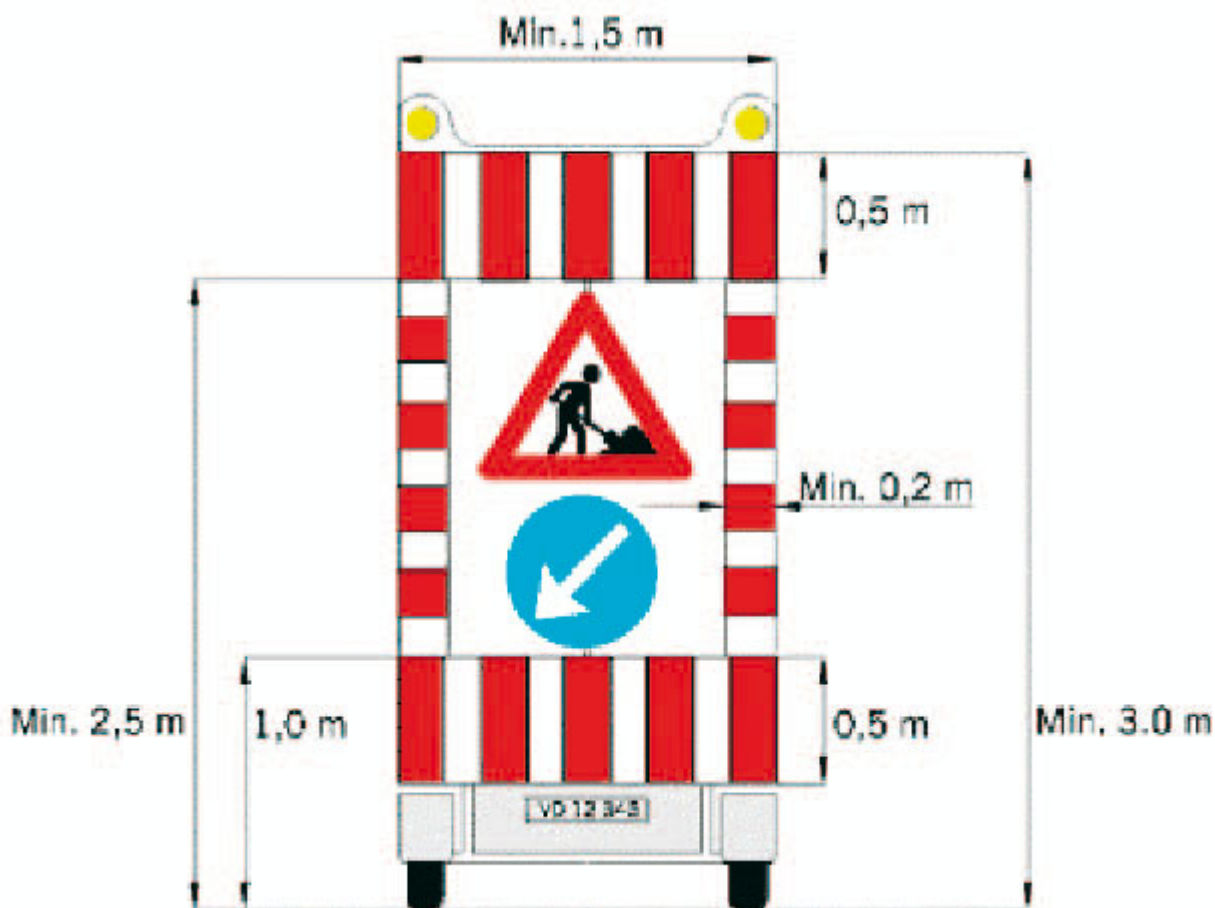
§ 22. Vejvisningen skal bringes i overensstemmelse med den midlertidige situation.

*Stk. 2.* Reglerne for teksthøjde i bilag 1 gælder også for midlertidig afmærkning.

#### Mobil afspærring (tavlevogn)

§ 23. Mobil afspærring (tavlevogn) skal være udført således, at den, når den er i funktion, er mindst 1,5 m bred og forsynet med en *O 45 Spærrebom* med højdedimension 0,5 m med overkant 1,0 m over terræn. Den mobile afspærring skal dog have mindst samme bredde som køretøjet, den er monteret på.

*Stk. 2.* Mobil afspærring skal endvidere have mindst ét gult blinksignal over hver ende af spærrebommen, placeret i mindst 3,0 m højde over terræn, en tavle *A 39 Vejarbejde* i mindst 70 cm størrelse, og en tavle *D 15 Påbudt passage* i mindst 50 cm størrelse. På andre veje end motorveje, hvor der er valgfri passage, erstattes *D 15 Påbudt passage* af en tavle *D 16 Valgfri passage* placeret midt på vognen. Tavle *A 39 Vejarbejde* skal altid placeres højere end *D 15/D 16*-tavlen. Der henvises til eksemplet i figur 1.



Figur 1. Eksempel på mobil afspærring (tavlevogn).

Stk. 3. Under de gule blinksignaler og med underkant i mindst 2,5 m højde placeres en O 45 Spærrebom med højdedimension 0,5 m. Spærrebommen kan erstattes af tavle A 39 Vejarbejde, placeret med underkant mindst 2,5 m over terræn.

Stk. 4. Ved brug på motorveje skal anvendes både øverste spærrebom, lodrette spærrebomme, samt tavle A 39 Vejarbejde. Tavle A 39 Vejarbejde skal mindst være i 70 cm størrelse. Tavle D 15 Påbudt passage skal være i 90 cm størrelse. Højden til overkant af øverste spærrebom øges til 4,0 m, og bredden af den mobile afspærring øges til 2,0 m. De gule blinksignaler skal have en lysperiode på 200 millisekunder, og der skal monteres et antal gule halogenlamper, som i pileform kan advisere trafikken om henholdsvis højre eller venstre »påbudt passage«.

Stk. 5. Ved vejarbejde alene i nødsporet skal der anvendes blinkende gult kryds. Blinkende pil må ikke anvendes.

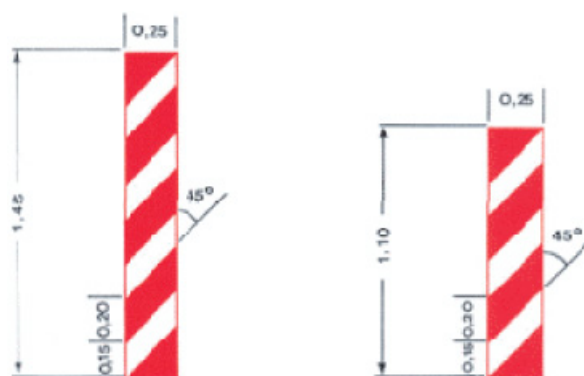
Stk. 6. Mobil afspærring må kun være synlig for trafikanter, når den anvendes ved arbejdsstedet.

Stk. 7. Mobil afspærring må kun anvendes som eneste tværafspærring ved bevægelige arbejder (f.eks. slidlagsarbejde). Gult blinksignal skal være i funktion under arbejdet.

Stk. 8. På motorveje skal tavlevogn ved alle vejarbejder forvarsles, bortset fra helt kortvarige enkelte stop, hvor opstillingen af forvarslingen vil vare lige så lang tid som selve vejarbejdet.

#### Kantafmærkningsplader

§ 24. N 42 Kantafmærkningsplader skal være udført, som det fremgår af figur 2 og opsættes med underkant højest 0,5 m over terræn. Reduceret størrelse skal mindst være 1,0 m høj.



Figur 2. N 42 Kantafmærkningsplader, normal og reduceret (alle ubenævnte mål er i m)

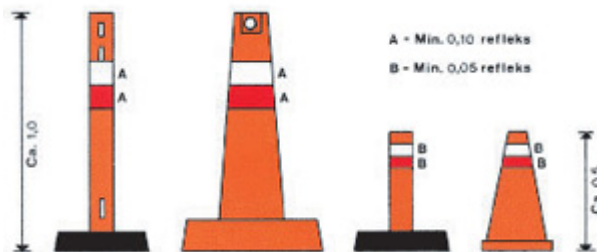
### Markeringskegler

§ 25. *N 44 Markeringskegler* skal have rød, fluorescerende overflade og være forsynet med rød og hvid refleksfolie, som det fremgår af figur 3. Materialetypen skal være type 3,

Stk. 2. Anvendelse af andre udformninger af markeringskeglerne skal godkendes af Vejdirektoratet.

Stk. 3. Afstanden mellem keglerne må ved stationære vej-arbejder ikke overstige:

- 1) 6,0 m indenfor tættere bebygget område
- 2) 20,0 m udenfor tættere bebygget område
- 3) 3,0 m mellem cykelsti/fortov og arbejdsområde



Figur 3. *N 44 Markeringskegler, normal og reduceret (alle ubenævnte mål er i m)*

### Markeringsbrikker på snor

§ 26. *N 45 Markeringsbrikker* på snor skal fremtræde med både rød og hvid refleks set fra begge trafikretninger. Brikernes indbyrdes afstand må ikke overstige 0,6 m, og refleksbrikkerne skal hver især være mindst 50 cm<sup>2</sup> med refleksfolie materialetype 3 eller have tilsvarende synlighed under alle forhold.

Stk. 2. *N 45 Markeringsbrikker* på snor må kun anvendes som supplement til en længdeafspærring med kantafmærkningsplader eller markeringskegler og aldrig mellem udgravning og fortov eller cykelsti.

### Markeringslygte

§ 27. *N 46 Markeringslygter* skal anvendes, hvor cyklister eller fodgængere færdes på fortov ved arbejdsstedet, medmindre afmærkningen er tilstrækkelig belyst. Markeringslygterne skal være tændt i lygtetændingstiden.

Stk. 2. *N 46 Markeringslygter* skal være placeret, så afmærkningen markeres tydeligt, uden at lyset virker blændende eller hindrer trafikanternes opfattelse af færdselstavlernes oplysninger.

Stk. 3. Antallet af markeringslygter på kant- og baggrundsfarmærkning skal være så stort, at afmærkningens retning derved tydeligt markeres.

### Retningspil

§ 28. *Retningspil O 41 og O 42* anvendes kun som tværafspærring, hvor trafikanterne skal foretage en væsentlig retningsændring.

### Spærrebom

§ 29. De skrå striber skal passeres af motorkøretøjer på den side, som striberne hælder ned imod.

Stk. 2. *Retningspil O 41 og O 42 og Spærrebom O 43 og O 45* skal fastgøres i begge ender på standere, stativer eller *Markeringskegle N 44* således, at afstanden fra terræn til overkant af afmærkningen er 1,0 m.

Stk. 3. Ved anvendelse som længdeafspærring og tværafspærring på fortov og gangsti behøver spærrebommen ikke være reflekterende.

### Begrænsningslinje

§ 30. Begrænsningslinje skal etableres ved hjælp af *N 42 Kantafmærkningsplader*. Ved bevægelige vejarbejder på mindre veje med ringe trafik og på større veje med nogen trafik kan *N 44 Markeringskegler* i standardstørrelse benyttes.

Stk. 2. Hvis der anvendes markeringskegler, skal der suppleres med tavle *D 15 Påbudt passage*.

Stk. 3. Der skal monteres et gult blinksignal på den første og den sidste kantafmærkningsplade eller markeringskegle og derudover mindst på hver anden. Der skal dog være mindst 3 blinksignal i hver begrænsningslinje og således, at alle knæk i begrænsningslinjen er markeret med blinksignal. Blinksignalerne skal være tændt hele døgnet.

Stk. 4. Længden af begrænsningslinjen skal være mindst 10 gange bredden af indsnævringen.

### Tværafspærring

§ 31. Tværafspærring på kørebanen skal etableres ved *O 43 Spærrebom* forsynet med et gult blinksignal i begge ender, tændt hele døgnet. Er bredden større end 3,0 m, opsættes yderligere gule blinksignaler, så afstanden mellem de enkelte blinksignaler højst er 3,0 m.

Stk. 2. Gult blinksignal anvendes dog ikke på tværafspærring, når der samtidigt anvendes midlertidigt lyssignal til regulering af trafikken.

Stk. 3. Tværafspærring på cykelsti og fortov etableres ved *O 45 Spærrebom*. På fortov kan anvendes lægte, der er 10 cm høj. På fortov og gangsti opsættes 2 bomme med underkanterne henholdsvis 10-20 cm og 70-80 cm over gangniveau og forsynet med mindst 2 hvide markeringslygter (afstand maks. 2,0 m) tændt i lygtetændingstiden, medmindre afmærkningen er tilstrækkelig belyst.

### Længdeafspærring

§ 32. Længdeafspærring mellem motorkørende og arbejdsområde skal etableres ved *N 42 Kantafmærkningsplader* eller *N 44 Markeringskegler* og kan suppleres af et trafikværn.

Stk. 2. Afspærring mellem arbejdsområdet og det arbejdsfrie område må ikke kunne forveksles med vejafmærkningsmateriel, medmindre det arbejdsfrie område benyttes som cykelsti eller fortov.

Stk. 3. Længdeafspærring mellem cykelsti eller fortov og arbejdsområde etableres ved *N 44 Markeringskegler* pr. 3,0 m eller *O 45 Spærrebom*, og forsynes med en *N 46 Markeringslygte* tændt i lygtetændingstiden på hver 3. kegle, medmindre afmærkningen er tilstrækkelig belyst.

*Stk. 4.* Spærrebommene skal opsættes, så de kan tåle mindre stød uden at ændre stilling. Hvor der er udgravninger, skal spærrebommene forhindre, at fodgængere falder i udgravningerne.

*Stk. 5.* Gangbroer over udgravninger skal forsynes med rækværk.

*Særlig afmærkning for blinde og svagsynede*

§ 33. På de sider af arbejdsstedet, der er beliggende ind mod arealer, hvor fodgængere færdes, samt ved enderne af arbejdsstedet, skal der opsættes 2 stk. *O 45 Spærrebom* parallelt, med underkanterne henholdsvis 10-20 cm og 70-80 cm over gangniveau.

*Trafikværn*

§ 34. Trafikværn skal være påkørselssikre. Trafikværn, der opfylder testkravene i DS/EN 1317-2 (Dansk Standard) eller tilsvarende standard anses for påkørselssikre. Trafikværn placeret sammen med længdeafspærring anses for påkørselssikre, hvis de opfylder klasse T1 eller tilsvarende standard. Trafikværn placeret sammen med begrænsningslinje eller tværafspærring anses for påkørselssikre, hvis de opfylder klasse T2 og T3 eller tilsvarende standard.

*Stk. 2.* Udbøjningsklassen (W1-W8), dvs. den maksimale udbøjning ved påkørsel, vælges svarende til den plads, der er til rådighed. (W1 mindre end eller lig med 0,6 m, W2 mindre end eller lig med 0,8 m, W3 mindre end eller lig med 1,0 m, W4 mindre end eller lig med 1,3 m, W5 mindre end eller lig med 1,7 m, W6 mindre end eller lig med 2,1 m, W7 mindre end eller lig med 2,5 m, W8 mindre end eller lig med 3,5 m).

Kapitel 7

*Afmærkning på kørebanen (færdselssøm)*

§ 35. Færdselssøm skal være gule og forsynet med 1 gul refleks mod kørselsretningen (dele- og kantlinjer) eller 2 gule reflekser mod kørselsretningerne (midtlinjer). Færdselssøm, der anvendes som supplement til striber, skal kun være forsynet med 1 refleks mod kørselsretningen.

Kapitel 8

*Signalanlæg*

*Lyssignaler*

§ 36. I forbindelse med midlertidige lyssignaler ved vejarbejder skal der altid opsættes advarselstavle *A 19 Lyssignal*.

*Blinksignaler (gult blinksignal)*

§ 37. Gult blinksignal skal opsættes mindst 1,0 m over terræn. Det skal være tændt hele døgnet og må kun rettes mod den kørselsretning, det henvender sig til.

*Stk. 2.* Lysperioden for gult blinksignal må ikke være mindre en 200 millisekunder.

Kapitel 9

*Afmærkning af køretøjer*

*Private køretøjer*

§ 38. Køretøjer anvendt til tilsyns- og kontrolvirksomhed mv. skal forsynes med en gul afmærkningslygte. Lygten skal være tændt, når køretøjet anvendes og når det henstilles til ulempe for den øvrige færdsel.

*Arbejdskøretøjer mm.*

§ 39. Arbejdskøretøjer og -maskiner skal forsynes med tændt gul afmærkningslygte, når de henstilles, arbejder eller på anden måde er til ulempe for den øvrige færdsel.

*Stk. 2.* På arbejdskøretøjer og -maskiner skal hvide striber, som vender fremad, og røde striber, som vender bagud, være reflekterende.

*Stk. 3.* Tavle *D 15 Påbudt passage* må ikke være synlig ved kørsel til og fra arbejdsstedet.

Kapitel 10

*Bevægelige vejarbejder*

*Kontinuerligt kørende vejarbejder*

§ 40. Ved anvendelse af tallerkenspredere skal tallerkenen belyses med en arbejdslygte, som skal være tændt i mørke og ved dårlig sigt. Arbejdslygten må ikke kunne blænde andre trafikanter.

*Stk. 2.* Hvis et arbejdskøretøjs hastighed er mindre end 40 km/t, og det befinder sig på kørebanen, skal der på motorveje anvendes tværafspærring med 4,0 m tavlevogn samt forvarsling med tavle *A 39 Vejarbejde* og gult blinksignal (*Z 93*). Afstanden mellem tavlevognen og arbejdskøretøjet skal være mindst 100 m. Forvarslingen må højst være placeret 3 km før arbejdskøretøjet.

*Vejarbejder af kortere varighed på samme sted*

§ 41. Ved opmærkning for og udlægning af striber skal der være en hastighedsbegrænsning på 50 km/t og overhalingsforbud forbi arbejdsstrækningen.

*Opmærkning for afstribning*

§ 42. 150 m før en delstræknings begyndelse opsættes i vejsiden tavle *A 39 Vejarbejde* med undertavle *U 2* med teksten »Afstribning 150 -xxx m« (delstrækningens længde). På veje med en permanent tilladt hastighed på 50 km/t eller derunder, kan afstanden reduceres til 50 m.

*Stk. 2.* Ved uoverskuelige bakker og sving forøges de nævnte 150 m til 250 m og de 50 m til 150 m eller mere om nødvendigt.

*Stk. 3.* Såfremt arbejdet udføres på en vej med trafik i begge retninger, skal der for den modsatte færdselsretning opsættes tavle *A 39 Vejarbejde* med undertavle *U 2* efter samme regler.

*Stk. 4.* Før og efter arbejdsområdet skal der i den linje, der opmærkes, placeres en kantafmærkningsplade *N 42* forsynet med tavle *D 15 Påbudt passage* oven på kantafmærkningspladen og øverst et særligt synligt gult blinksignal. Gult blinksignal, der opfylder kravene til klasse L4 i DS/EN 12352

(Dansk Standard) eller tilsvarende standard, anses for særligt synligt.

*Stk. 5.* Arbejdsområdet må højst være 300 m langt.

*Stk. 6.* Hvis der bruges udkragende afmærkningsbom, skal denne være sort-gul og forsynet med blinksignal.

#### *Udførelse af afstribring for medkørende trafik*

§ 43. På afstribringskøretøjet skal der, ud over det i kapitel 9 anførte, monteres tavle *D 15 Påbudt passage*.

§ 44. 150 m før arbejdsstrækningens begyndelse skal tavle *A 39 Vejarbejde* opsættes med undertavle *U 2* med teksten »Afstribring 0-x km« (arbejdsstrækningens længde). Længden må ikke overstige 3 km. På veje med en permanent tilladt hastighed på 50 km/t eller derunder, kan afstanden reduceres til 50 m.

*Stk. 2.* Ved uoverskuelige bakker og sving forøges de nævnte 150 m til 250 m og 50 m til 150 m eller mere om nødvendigt.

*Stk. 3.* Overhalingsforbud skal ophæves ved opsætning af tavle *C 53 Ophør af overhaling forbudt* (eller *C 54 Ophør af overhaling med lastbil forbudt*) eller *C 59 Ophør af forbud*.

*Stk. 4.* Ved arbejdsstrækningens begyndelse skal der i flugt med den stribe, der males, opsættes en markeringskegle i standardstørrelse eller en kantafmærkningsplade *N 42*, som er forsynet med tavle *D 15 Påbudt passage* oven på markeringskeglen og øverst et gult blinksignal.

#### *Udførelse af afstribring for modkørende trafik*

§ 45. På afstribringskøretøjet skal der, ud over det i kapitel 9 anførte, monteres tavle *D 15 Påbudt passage*.

§ 46. Såfremt arbejdet udføres mellem to vognbaner, hvor der kan komme trafik i begge retninger, skal der efter samme regler som i § 44 opsættes tavle *A 39 Vejarbejde* med undertavle *U 2* i begge retninger.

#### *Udførelse og vedligeholdelse af anden afmærkning samt lappearbejde på kørebanen*

§ 47. Ved lappearbejde og udførelse og vedligeholdelse af anden afmærkning, f.eks. spærreflader, pilafmærkning, tværafmærkning, afmærkning for standsning og parkering samt tekst og symboler, skal der opsættes »mobil afspærring« eller, på andre veje end motorveje, spærrebom forsynet med gule advarselsblink foran arbejdsstedet.

#### *Maskinudlægning og fræsning af asfaltbelægninger*

§ 48. På motorveje og andre større veje med hurtig eller tæt trafik afmærkes maskinudlægning af asfaltbelægninger som stationære vejarbejder.

*Stk. 2.* Såfremt man på andre veje end motorveje og større veje ikke ønsker færdsel umiddelbart før og efter det sted, der arbejdes, skal der ligeledes afmærkes som ved stationært vejarbejde.

*Stk. 3.* 150 m før arbejdsstrækningens begyndelse skal tavle *A 39 Vejarbejde* opsættes med undertavle *U 2* med teksten »Asfaltarbejder 0-x km« (arbejdsstrækningens længde). Længden må ikke overstige 3 km. Ved uoverskuelige bakker og sving forøges de nævnte 150 m til 250 m eller mere om nødvendigt.

*Stk. 4.* Inden for tættere bebygget område, hvor den tilladte hastighed er 50 km/t eller derunder, reduceres de i stk. 3 nævnte afstande til 50 m før arbejdsstrækningens begyndelse. Ved uoverskuelige bakker og sving øges denne afstand til 150 m eller mere om nødvendigt.

#### *Opmåling*

§ 49. Ved opmålingsarbejder på kørebanen skal vejarbejdere, som færdes på kørebanen, bære særligt synlig beklædning. Beklædning, som opfylder advarselsbeklædning klasse 3 eller tilsvarende standard, anses for at være særligt synlig. Desuden skal der opsættes tavle *A 39 Vejarbejde* evt. med undertavle »Opmåling x-xx m«. Tavle *A 39 Vejarbejde* kan undlades på mindre veje med ringe trafik.

#### *Containere*

§ 50. Containere, der henstilles på færdselsarealer, og som ikke opfylder reglerne om afmærkning i § 2 i bekendtgørelse nr. 879 af 12. december 1986 om anbringelse af beholdere og lignende genstande på vej (f.eks. som følge af åbentstående låger), skal afmærkes som ved stationært vejarbejde.

#### Kapitel 11

##### *Ikrafttræden*

§ 51. Bekendtgørelsen træder i kraft den 21. april 2008. Samtidigt ophæves bekendtgørelse nr. 876 af 24. oktober 2002 om afmærkning af vejarbejder mv.

Vejdirektoratet, den 10. april 2008

HENNING CHRISTIANSEN

/ Per Antvorskov

### Tilladte teksthøjder på midlertidig afmærkning med vejvisningstavler

Tekst på tavlerne skal udføres med dansk Vejtavleskrift.

De anvendte skriftstørrelser ( versalhøjder ) skal være en af følgende:

101 mm

120 mm

143 mm

170 mm

202 mm

240 mm

285 mm

340 mm

405 mm

480 mm

Dansk Vejtavleskrift positiv skrifttype anvendes til mørk tekst på lys bund.

Dansk Vejtavleskrift negativ skrifttype anvendes til lys tekst på mørk bund.

Tekst udføres altid i versaler ( store bogstaver ) og minuskler ( små bogstaver )